



LEGENDA:

- 1** - ENTRADA DA ESCOLA
- 2** - BLOCO A (Secretaria/SASE, Direção, sala DT)
- 3** - BLOCO B - Salas de aula e GISP (Serviço Social)
- 4** - BLOCO C - Salas de aula
- 5** - BLOCO D - Papelaria, Sala de alunos, salas de aula; Sala de Multideficiência
- 6** - REFEITÓRIO e GISP (Serviço de Psicologia)
- 7** - PAVILHÃO GIMNODESPORTIVO

Ano letivo 2025/2026

MANUAL DE ACOLHIMENTO

Encarregado do Educação



ESCOLA BÁSICA E SECUNDÁRIA DE
SANTO ANTÓNIO

Bem vindo a esta nova etapa na vida do seu educando.
É missão desta escola apoiar e educar os alunos no seu processo de aprendizagem escolar e de vida. Contamos com a sua participação ativa nesta tarefa tão importante.



Benvindu a és novu fasi di vida di bu alunu. Misson di kel skó-la é apoia i iduka alunuz na ses prosessu di premdi na skóla i na vida. Nu ta konta ku bu partisipason ativu nés tarefa ki é rai d'importanti.

Benvindu é nobo etapa na vida di bu iducandu. mison dé scola i apoia, iduca alunos nasi processu di aprendizagem escolar i di vida. Nona conta cubu partisipason activa né tarefa muito importanti.

Bienvenido a esta nueva etapa en la vida de su hijo.
ES misión de esta escuela apoyar y educar a los alumnos en el proceso de aprendizaje escolar y en su vida.
Contamos con su participación activa en esta tarea tan importante.

Welcome to this new phase of your child's life.
It's our mission to support our students during their learning process.
We are anxious to work side by side with you in this importante task!

Parcerias:

Autarquia
Junta de Freguesia de Sto. António da Charneca
Centro Hospitalar Barreiro—Montijo/ Centros de Saúde
CPCJ/EMAT
Escola Segura / GNR/ Bombeiros
Segurança Social
Instituto Politécnico de Setúbal
IEFP (Instituto Emprego e Formação Profissional)
Universidade Católica
Rumo
Escola Profissional Bento Jesus Caraça
Centro Qualifica- CMB

GJSP- Gabinete de intervenção Social e Psicológica

Equipa multidisciplinar composta por psicólogos, assistente social, educadora social e mediadora.

Horário: Das 8h às 18h



CONTACTOS

ESCOLA SEDE:

ESCOLA BÁSICA E SECUNDÁRIA DE SANTO ANTÓNIO

Rua António Aleixo

2835-511 Sto. António da Charneca

Tel: 219-235-401

Fax: 219-235-401

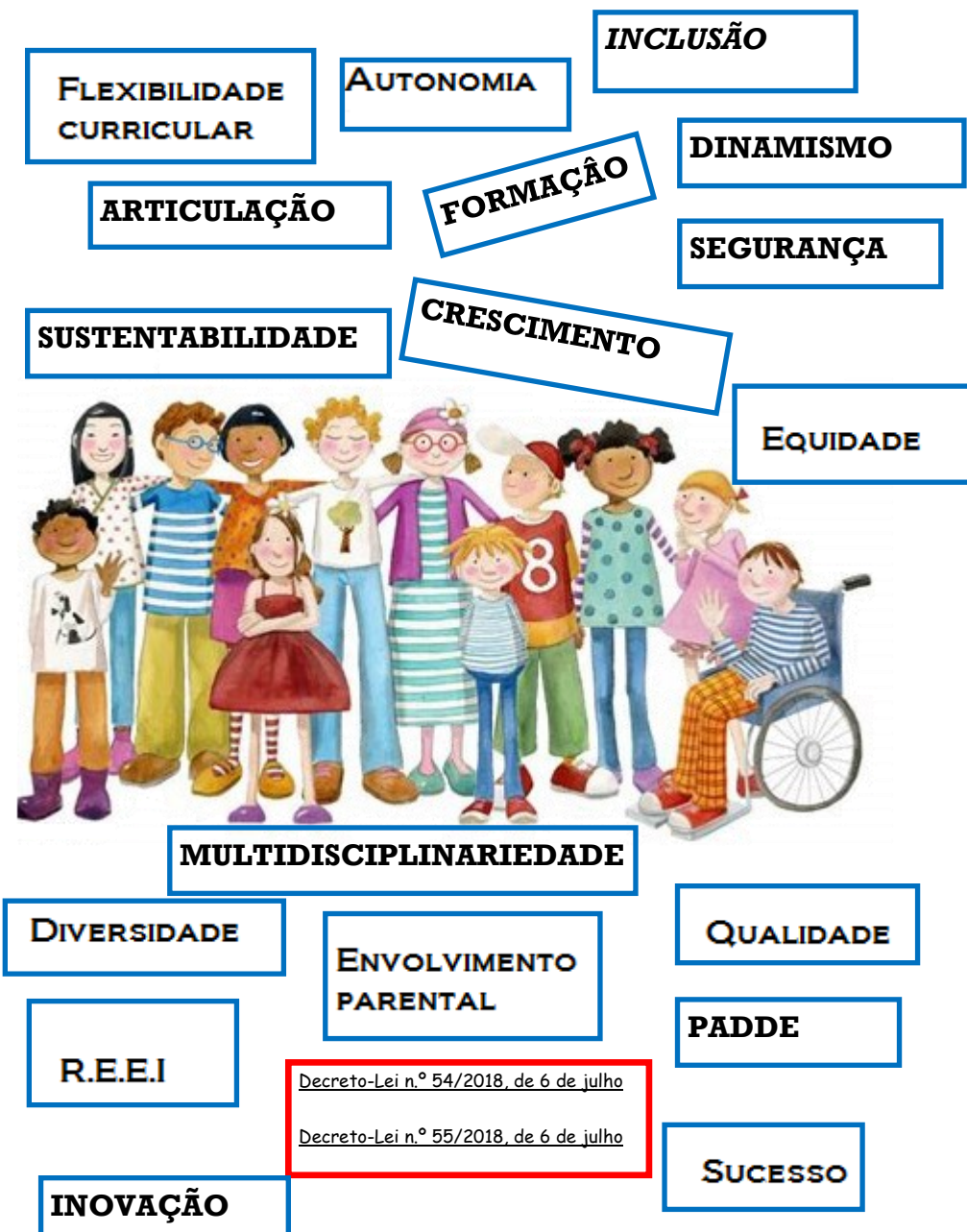
Correio eletrónico: cominfo@escolasdestantonio.edu.pt

Web page: <http://escolasdestantonio.edu.pt>

RECURSOS, ATIVIDADES E PROJETOS

- Acolhimento e acompanhamento a alunos e família-Gabinete de Intervenção Social e Psicológica -GISP
- Selo Protetor
- Escola sem Bullying. Escola sem violência
- Escola UBUNTU
- Amnistia Internacional- Escola Amiga dos Direitos Humanos
- Projeto REEI(Rede de escolas para a Educação Intercultural)
- Programas de promoção competências pessoais e sociais
- Saber estudar com eficácia
- Turma TOP
- Levanta-te e Atua
- Romano Atmo
- Estimulação cognitiva
- Projeto TEIP
- Mostra de Atividades
- Projeto de Educação para a Saúde
- Newsletter
- Desporto Escolar
- BE—Biblioteca Escolar
- Selo de Escola Saudável
- Projeto Eco Escolas
- Clube Ciência Viva
- Clube de Teatro
- AESA- Natura (horta)
- Projeto História Local
- Plano Acompanhar +
- eTwinning, Milage +, Blogs, FITescola
- Dignipédia Global
- Laboratório Digital - Artes e Multimédia
- Erasmus SHEHAP - Sexual Harrassment - Prevention in Secondary Schools
- ERASMUS + KEEP IN TOUCH (KIT) - Innovative tools to build digital education readiness in Early Childhood Education
- Includeed
- GAM- Gabinete de Apoio ao Migrante

Apostamos em...



Nome do aluno: _____

N.º ____ Ano/ Turma: ____

Morada: _____

Diretor de Turma: _____

Horário de Atendimento ao Encarregado de Educação:

Dia: _____ **Das** _____ **às** _____

Contacto de urgência: _____

A Direção



Professora Paula Domingues (Diretora); Professor Daniel Guerra (Sub-Diretor); Professor João Ribeiro (Adjunto); Professora Sofia Delgadinho(Adjunta) e Professora Raquel Pires (Adjunta).

This image shows a single sheet of white paper with horizontal black ruling lines. The lines are evenly spaced and run across the width of the page. There are no margins, text, or other markings on the paper.

This image shows a blank sheet of white paper with horizontal ruling lines. The lines are evenly spaced and run across the width of the page. There are no margins, text, or other markings on the paper.

Período letivo

	Início	Fim
1º	12 de setembro de 2025	17 de dezembro de 2025
2º	5 de Janeiro de 2026	27 de março de 2026
3º	13 de abril de 2026	12 de junho de 2026 (5º, 6º, 7º, 8º e 10º anos de escolaridade)

HORÁRIO ESCOLAR.

CONSULTAR O UNITS MOBILE



Untis Mobile

A app dos horários

3 passos até teres o teu horário na tua mão.



Código QR

1. Instala a app

Usa o teu telemóvel ou tablet para ler este código QR

Ele vai diretamente para a loja das aplicações para poderes instalar o Untis Mobile no teu telefone ou tablet



Conhecer o
Regulamento
Interno da escola

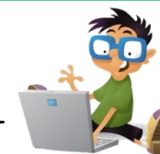
Contactar
regularmente o
Diretor de turma

Participar ativamente
na vida escolar do
educando

Reforçar que o tlm
não deve ser utilizado
dentro da sala de
aula



Como utilizar o que existe na Biblioteca



- Livros e materiais da BE podem ser consultados livremente.
- Todo o material pode ser requisitado para casa, com exceção das obras de referência (dicionários, enciclopédias e atlas), CDs/ DVDs e equipamentos.
- Os jornais e as revistas podem ser requisitados para leitura domiciliária, desde que não se trate do número mais recente.
- As máquinas calculadoras podem ser emprestados apenas para uso em sala de aula. A devolução deve ocorrer no **PRÓPRIO DIA** da requisição.
- Os computadores devem ser utilizados para realização de trabalhos escolares.
- Cada aluno só pode utilizar o computador por um período de 50m consecutivos.

Regras para a requisição domiciliária

- Os pedidos de empréstimo são feitos ao balcão.
- Cada utilizador só pode requisitar um livro de cada vez;
- O empréstimo domiciliário deve ser devolvido até 10 dias úteis após a requisição, não havendo lugar a renovações de empréstimo.
- O utilizador é responsável por quaisquer danos que os livros sofram, enquanto estiverem na sua posse, assim como pelo seu extravio;
- A BE reserva-se o direito de recusar novo empréstimo domiciliário enquanto não se verificar a restituição do respetivo livro.

Sítios online da Biblioteca Escolar

BIBLIOTEIAESA: entre no sítio da BE através do código QR e aceda às suas redes sociais (<https://sites.google.com/escolasdestantonio.edu.pt/biblioteiaesa/p%C3%A1gina-inicial>)



Siga-nos nestes sítios. Fique a par das novidades!

Este ano, por motivo de obras, o espaço da Biblioteca Escolar não está em funcionamento. No entanto, continuarão a existir atividades em articulação com os docentes.

Serviços essenciais da Biblioteca Escolar em articulação curricular com os professores

- promover competências de leitura;
- desenvolver a formação para as literacias;
- disponibilizar recursos em suporte físico/digital;
- facultar guiões de trabalho *online*;
- utilizar computadores para realização de trabalhos.



Regime de utilização autónoma pelo aluno

- Ler;
- Pesquisar;
- requisitar livros e revistas para leitura domiciliária;
- fazer trabalhos escolares;
- utilizar a Internet para fins escolares;
- ouvir música;
- ver filmes ou documentários.

Por isso, e porque a Biblioteca existe para todos, pedimos que todos cumpram as seguintes regras:

- entrar ordeiramente;
- deixar a mochila/mala nos cacifos junto à entrada;
- Registrar a sua entrada ao balcão;
- contribuir para o bom ambiente nas várias zonas funcionais;
- não consumir bebidas nem alimentos;
- zelar pela conservação do património da BE;
- comunicar qualquer anomalia detetada;



FALTAS A TEMPOS LETIVOS

- ✓ 50 minutos equivale a uma falta;
- ✓ 1h10 minutos equivale a duas faltas;
- ✓ Deve justificar as faltas até 3 dias depois das ter dado;
- ✓ O limite de faltas injustificadas a uma disciplina corresponde ao seu dobro de aulas semanais;
- ✓ Quando um aluno atingir metade do número de faltas permitido, o Encarregado de Educação será convocado pelo Diretor de Turma a fim de tomar conhecimento da situação e, juntos, encontrar uma solução para a mesma.

FALTAS DISCIPLINARES

- ✓ As faltas disciplinares são medidas de ação por motivos de comportamento, levando à saída do aluno da sala de aula, sendo encaminhado para o Espaço Teu;
- ✓ É considerada falta injustificada de presença;
- ✓ O professor poderá redigir uma repreensão escrita que será arquivada no processo individual do aluno;
- ✓ Se for considerada grave, a Diretora poderá suspender o aluno até três dias sem procedimento disciplinar;
- ✓ Se for considerada muito grave, haverá abertura de processo, podendo a suspensão ir até aos doze dias.

Representante dos Encarregados de Educação

Nome: _____

Contacto: _____

Data	Hora	Sala	Motivo

A escola funciona com horários desfasados.

TURNO DA MANHÃ		
	Secundário	2º ciclo
1º tempo	8:00-8:50	8:10-9:00
2º tempo	8:50-9:40	9:00-9:50
3º tempo	9:50-10:40	10:00-10:50
4º tempo	10:40-11:30	10:50-11:40
5º tempo	11:40-12:30	11:50-12:40
6º tempo	12:30-13:20	12:40-13:30

TURNO DA TARDE	
	3º ciclo
7º tempo	13:45-14:35
8º tempo	14:35-15:25
9º tempo	15:35-16:25
10º tempo	16:25-17:15
11º tempo	17:25-18:15
12º tempo	18:15-19:05

Nota: As turmas do 2º ciclo têm algumas aulas no turno da tarde e as turmas do 3º ciclo têm algumas aulas no turno da manhã.

Critérios	Descritores de desempenho				
	Muito Bom	Bom	Suficiente	Insuficiente	Muito Insuficiente
Conhecimento	Adquire muito bem os conhecimentos definidos nas AE. Aplica muito bem os conhecimentos definidos nas AE. Demonstra muito bem os conhecimentos definidos nas AE.	Nível intermédio	Adquire satisfatoriamente os conhecimentos definidos nas AE. Aplica satisfatoriamente os conhecimentos definidos nas AE. Demonstra satisfatoriamente os conhecimentos definidos nas AE.	Adquire parcialmente os conhecimentos definidos nas AE. Aplica parcialmente os conhecimentos definidos nas AE. Demonstra parcialmente os conhecimentos definidos nas AE.	
Comunicação	Comunica de forma clara, correta, e adequada à situação. Utiliza de forma adequada a linguagem científica de cada disciplina. Comunica recorrendo a vários tipos de linguagens (audiovisuais, texto, artísticos, entre outros), respeitando as regras próprias de cada ambiente. Utiliza as TIC na execução de projetos, relacionando conhecimentos técnicos, científicos e socioculturais.	Nível intermédio	Comunica com apoio de alunos/professores, de forma clara e correta. Utiliza com apoio de alunos/professores, a linguagem científica de cada disciplina. Comunica recorrendo a pelo menos mais do que um tipo de linguagens Utiliza as TIC na execução de projetos.	Comunica de forma pouco clara. Não demonstrou empenho em ultrapassar as suas dificuldades de comunicação. Utiliza raramente a linguagem científica de cada disciplina. Comunica recorrendo sempre ao mesmo tipo de linguagens. Utiliza as TIC de forma pouco adequada na execução de projetos.	
Resolução de Problemas	Compreende, interpreta e seleciona estratégias para a resolução da tarefa. Analisa processos e demonstra capacidade crítica e reflexiva ao longo da resolução da tarefa Apresenta pelo menos uma resolução clara e adequada à situação	Nível intermédio	Interpreta e compreende as estratégias utilizadas por alunos/professores para a resolução da tarefa. Analisa processos de resolução com o apoio de alunos/professores. Apresenta uma resolução, adequada à situação, com o apoio de alunos/professores.	Não compreende /não se empenha na compreensão das estratégias utilizadas. Não analisa processos de resolução da tarefa. Não apresenta uma resolução adequada à situação	
	Demonstra capacidade de cooperar, autonomia, empenho e espírito de iniciativa.		Demonstra empenho e capacidade de cooperar	Demonstrou pouco empenho e não coopera.	

Educação Física

Equipamento necessário

- Os alunos não poderão entrar no Pavilhão nem no Ginásio, sem o calçado adequado (ténis ou sapatilhas devidamente limpos). Por uma questão de higiene, o equipamento só deve ser utilizado nas aulas de Ed. Física;
- Calções e/ou calças de fato de treino;
- T-shirt, sweat-shirt e/ou blusão de fato de treino;
- Meias próprias;
- Nas aulas de ginástica é obrigatório o uso de sapatilhas.
- Não podem ser utilizados materiais que ponham em perigo a integridade física dos intervenientes (relógios, *piercings*, pulseiras, fios, anéis, brincos, etc.).
- obrigatório o uso de cabelo preso para alunos com cabelos compridos.
- Os alunos com Atestado Médico, deverão ser portadores de calçado adequado, para poderem assistir às aulas práticas.

Faltas de presença

Será marcada falta de presença sempre que o aluno não estiver presente no início da aula, devidamente equipado.



Complemento Expressão Artística

Material Básico

- 1 caderno A5 (sebenta) de folhas lisas;
- 1 bloco A4 cd papel cavalinho;
- 1 lápis de grafite 6B;
- 1 tubo de cola líquida UHU;
- 1 caixa de plasticina (12 cores);
- 50 folhas A4 de impressora;
- 1 capa A4 de cartolina (opcional).



Materiais Opcionais

- Lápis de cor de aquarela (caixa de 12);
- Pastel de óleo (Caixa de 12).

Materiais que podes utilizar de outras disciplinas

- Marcadores/ canetas de feltro (caixa de 12);
- Tesoura;
- Pincel fino;
- Pincel grosso;
- Afia lápis;
- Borracha macia branca;
- Régua de 24 ou 30 cm.



Educação Musical

Material necessário:

- caderno de música (com pautas e linhas);
- flauta (de preferência hohner e será para ser utilizada sensivelmente em novembro)

Oferta Complementar

- 1 caderno A5, caneta, lápis, lápis de cores e uma borracha, tesoura ou cola ocasionalmente.

Cidadania e participação	É responsável, esclarece dúvidas e cumpre os prazos definidos.	Nível intermédio	Cumprir as tarefas quando solicitado.	Não cumpre o solicitado.
	Coopera, está disponível para participar nas atividades da escola e tem iniciativa para organizar e desenvolver atividades		Cooperou e está disponível para participar nas atividades da escola	Participa raramente nas atividades da escola.
	Manifesta uma relação interpessoal adequada em todos os espaços escolares respeitando as normas de conduta (incluindo assiduidade e pontualidade).		Manifesta capacidade de corrigir os seus comportamentos inadequados, quando chamado à atenção.	Não corrige os comportamentos inadequados.
	Participa de forma adequada e organizada na aula.		Participa de forma adequada na aula.	Participa raramente de forma adequada na aula.

Nomenclatura Elementos de avaliação		
Muito Insuficiente	0-19 %	Nível 1
Insuficiente	20-49 %	Nível 2
Suficiente	50-69 %	Nível 3
Bom	70-89 %	Nível 4
Muito Bom	90-100 %	Nível 5

CONDIÇÕES DE PROGRESSÃO

(Despacho normativo 1-F/2016 de 5 de abril)

- No final do 2º ciclo, o aluno **NÃO APROVA** se, obtiver:

- Nível negativo a **Português+ Matemática**;

- Nível negativo a **três** disciplinas;

- Conforme decisão do Conselho Pedagógico o aluno que frequente o 5º, 7º ou 8º anos de escolaridade **NÃO PROGRIDE** para o ano de escolaridade seguinte se obtiver:

- Nível negativo a **Português + Matemática**;

- Nível negativo a **três** disciplinas.

Elementos de avaliação

[illegible]

Educação Visual, Educação Tecnológica



LISTA DE MATERIAL 5.º e 6.º anos

Lista para EV e a ET

(SUGERE-SE QUE O ALUNO COLOQUE O MESMO NUM ESTOJO DO QUAL SE DEVE FAZER ACOMPANHAR SEMPRE NAS AULAS DE EV e ET):

- um lápis de grafite HB e um lápis de grafite 4B;
- uma caneta preta (gel);
- uma borracha branca;
- um afia-lápis;
- uma tesoura;
- 4 clips;
- um compasso de preferência com travão;
- uma cola batom e uma cola universal.

(O ALUNO DEVE FAZER-SE ACOMPANHAR DESTES MATERIAIS NAS AULAS DE EV e ET):

- uma 1 caixa de lápis de cor (12 unid.);
- uma 1 caixa de lápis de cera (12 unid.);
- uma 1 caixa de marcadores (12 unid.);
- uma caixa de aguarelas em pastilha;
- um pincel n.º 4 e um pincel n.º 8;
- um rolo de fita-cola de papel 5 cm de largura (isoladora fraca qualidade para pintar, tipo loja do chinês);
- uma régua de 50 cm, um esquadro de 30°/60° e um esquadro de 45° com aproximadamente 24 cm.

Acrescenta para Educação Visual - fica na sala de aula:

- um caderno diário de folhas lisas;
- uma capa A3 de elásticos (em cartolina);
- um bloco de desenho A3;
- uma folha de papel vegetal A3;

Acrescenta para Educação Tecnológica - fica na sala de aula:

- um caderno diário de folhas lisas;
- uma capa A3 de elásticos (cartão rígido preto);
- um bloco de desenho A3;
- uma folha de papel vegetal A3;

À exceção da fita-cola, o material encontra-se à venda na papelaria da escola.

Será solicitado, gradualmente e atempadamente, outro tipo de material em função das atividades a desenvolver com o aluno, no âmbito das aprendizagens essenciais (estipuladas pelo Ministério da Educação e Ciência).